

N°37

# PERSPECTIVE

L'ACTE DE BÂTIR

DE MONACO À SAINT-TROPEZ

URBANISME / ARCHITECTURE / ENVIRONNEMENT / ART ET BATIMENT

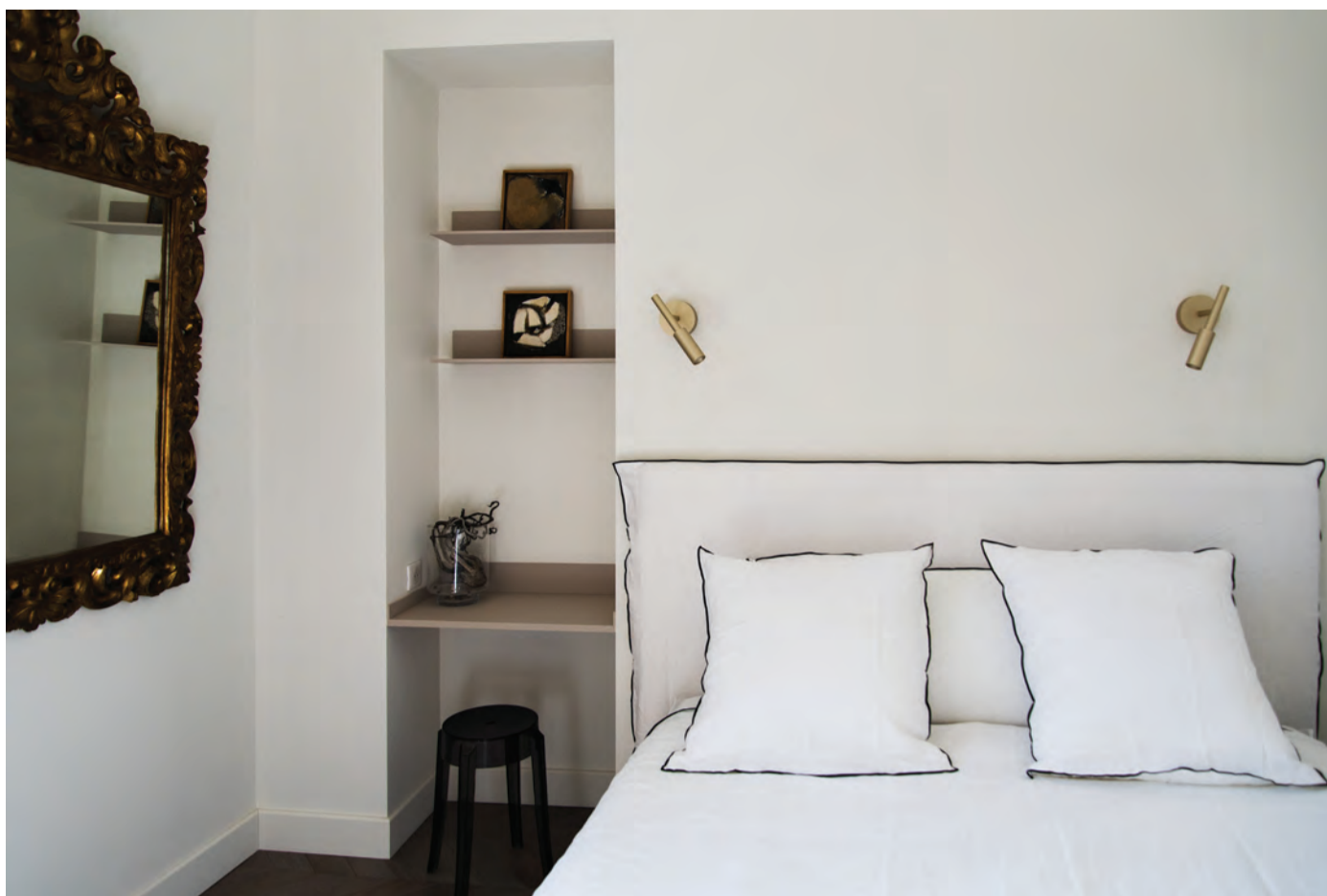


# RENAISSANCE *à l'italienne*

Le palais d'York illustre parfaitement l'architecture niçoise du 18<sup>e</sup> siècle et son appartenance à l'école italienne. Erigé par la famille Spitalieri de Cessole, le bâtiment deviendra l'un des premiers hôtels de voyageurs de la ville. Les éléments architecturaux extérieurs ont par chance traversé les siècles. Ainsi, la haute porte cochère aère de ses fines arabesques en fer forgé les imposantes colonnes en pierre de taille qui supportent son fronton ouvragé. L'évolution des espaces privés raconte une toute autre histoire et il est souvent impossible de retrouver dans les logements actuels l'esprit « palazzo » d'origine.

Les propriétaires de cet appartement ont fait appel à l'expertise de l'architecte d'intérieur Laurence Gaches pour lui redonner l'élégance du palais italien.





L'appartement donnait la sensation étriquée de petits espaces très séparés. La grande pièce de vie s'était vue amputée par l'ajout d'une imposante mezzanine de bois sombre, anéantissant l'effet de volume des 4,20 m de hauteur sous plafond. Sous la mezzanine, une rangée de placards intégrés d'un même chêne marron intensifiait l'impression d'enfermement. Dans le reste de l'appartement, faux-plafonds, placards bas et ouvertures à minima étouffaient la majesté du bâti. Le cloisonnement ne sera pas modifié mais tous les murs seront repris en maçonnerie pour retrouver le maximum de rectitude, assainir la structure et surtout en libérer toute la hauteur. Laurence va jouer avec cet espace pour donner du rythme à l'entrée qui s'ouvre sur un couloir conséquent. Deux grands dressings d'une hauteur plus intime de 2m80 encadrent l'espace central de 3m40 où un imposant lustre s'épanouit, marquant l'ouverture vers le salon. Ce large passage ajoute de la profondeur et libère la vue vers l'extérieur dès l'entrée. Deux très hautes fenêtres nous invitent au spectacle de la place du Palais de Justice, en plein cœur du vieux Nice. Le salon de 35 m<sup>2</sup> multiplie visuellement sa superficie. Le blanc craie légèrement grisé des hauts murs met en valeur l'extraordinaire fresque colorée qui couvre l'intégralité du plafond à caissons. Le regard est comme aspiré et l'effet est saisissant. La fresque entièrement rénovée a retrouvé ses douces et délicates teintes florales. Un parquet chevron en chêne massif uniformise le sol de tout l'appartement et amplifie encore l'effet d'espace. Sa couleur a été spécialement définie pour répondre aux teintes subtiles des murs et de la fresque.



Crédit Photos : © Simona Simonetti - 0771828147



La porte de la chambre à double vantaux s'incruste dans l'épaisseur du mur dont la largeur correspond précisément à celle des battants. Un effet « porte de château », véritable objet de décoration, qui disparaît complètement une fois ouverte. L'é étroitesse de la chambre accentue la hauteur des murs que Laurence sublime par l'ajout de corniches en anse de panier. Élément typique de l'architecture des palais italiens que Laurence a souvent eu le bonheur d'admirer durant la partie de sa carrière dans la péninsule. Une niche a été aménagée pour accueillir un espace bureau très fonctionnel. Deux fines étagères suspendues au visuel épuré d'une élégante simplicité. Une salle de bain attenante, noire et blanche de marbre à la grande douche à l'italienne, complète la partie nuit. Les pièces d'eau, contrastant avec le reste de l'appartement, se veulent très modernes et déclinent des éléments de menuiserie d'un anthracite profond. Le meuble vasque de la salle de bain vient en résonance du mobilier sur-mesure en corian et en laque de la cuisine. Laurence Gaches a joué d'ingéniosité pour donner à cette pièce assez restreinte une sensation d'aisance et de confort. La partie ballon du chauffe-eau a été remontée dans le faux-plafond, libérant suffisamment d'espace pour un lave-linge et un sèche-linge encastrés à l'identique du réfrigérateur et de son congélateur. Le large plan de travail offre une place généreuse à l'évier et file sur toute la longueur jusqu'à une charmante fenêtre dans l'angle du mur.

Ouverte largement sur le couloir, la cuisine s'inscrit totalement dans la perspective des volumes de l'appartement, apportant une profondeur à la vue qui se dessine dès l'entrée.



**LAURENCE GACHES /  
INTERIOR DESIGN STUDIO**  
+ 33 (0)6 43 39 53 10  
laurence@lg-interiordesign.com  
www.lg-interiordesign.com

Le bien, voué à la location de standing (agence Espaces Atypiques - Marin David - 06 79 64 74 49), a retrouvé ses quartiers de noblesse. Une décoration exigeante alterne entre le cabinet de curiosité et le design d'une modernité assumée. Miroirs anciens, colonne guéridon en bois d'église côtoient luminaires contemporains et appliques stylisées en métal champagne doré. Un large canapé très profond en lin blanc nous invite à la rêverie et à la contemplation. Un lieu de vie atypique qui conjugue confort, modernité et patrimoine historique.

Laurence Gaches incarne avec bonheur sa double culture parisienne/italo-méditerranéenne. Passionnée, elle investit chacun de ses projets avec le même engouement à créer « du beau » en dépassant bien souvent les attentes de ses clients, à leur plus grande satisfaction.