

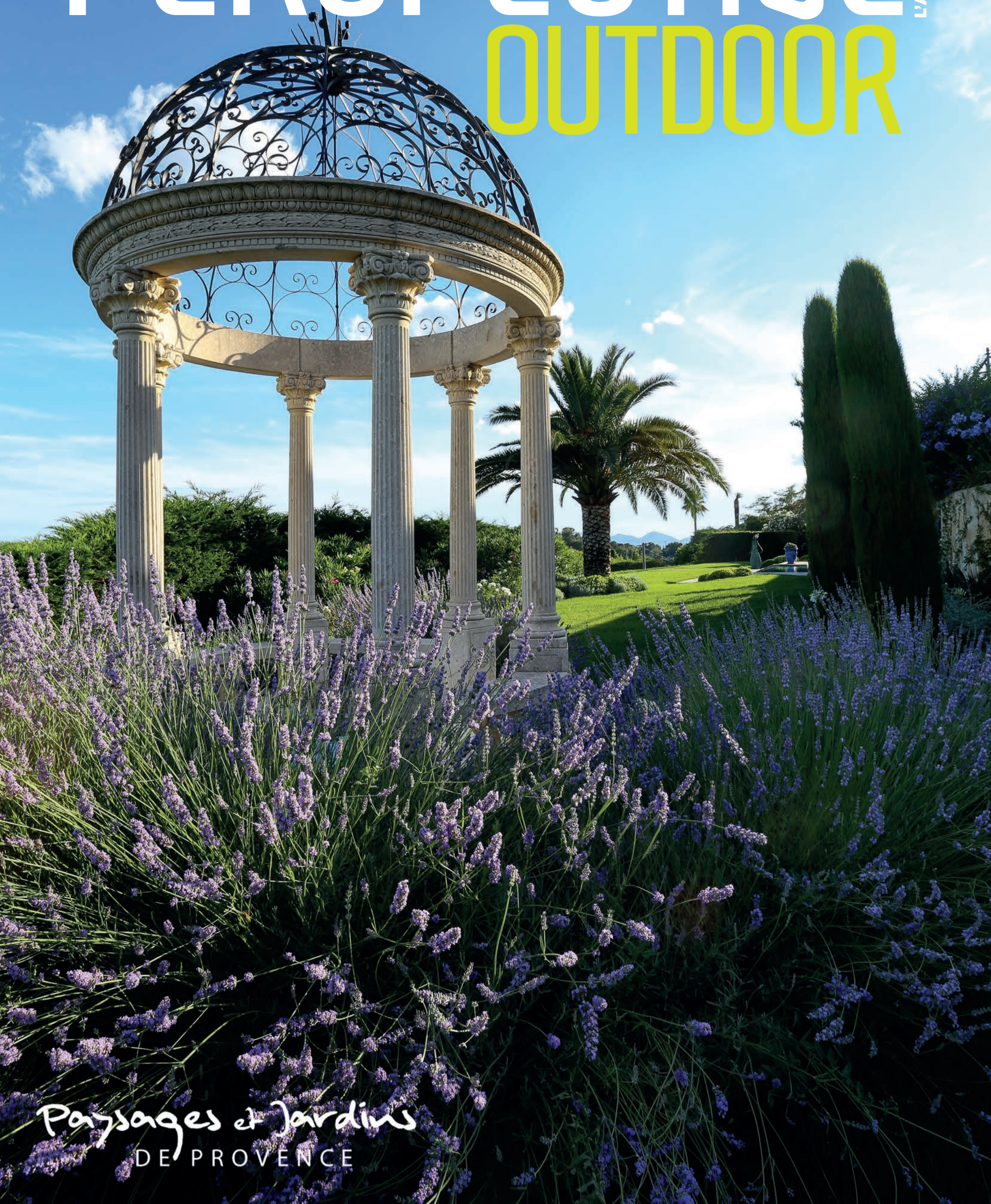
DE MONACO À SAINT-TROPEZ

N°1

# PERSPECTIVE

# OUTDOOR

L'ACTE DE BÂTIR



*Paysages et Jardins*  
DE PROVENCE

A large, ornate villa with a central fountain in the foreground and a large tree on the left. The villa is a two-story building with a red-tiled roof, white columns, and arched windows. The fountain is a tall, slender column of water rising from a circular basin. The scene is set in a lush green lawn under a clear blue sky.

# RECONSTITUTION MAJESTUEUSE DU PARC DE LA VILLA JANE ANDRÉE AU CAP D'ANTIBES

TRAVAILLER SUR UN PAYSAGE OU UN JARDIN C'EST AUSSI MÊLER  
L'HISTOIRE DES LIEUX ET DES VÉGÉTAUX À LA CONCEPTION GRÂCE  
À UN JUDICIEUX ASSEMBLAGE DES ÉLÉMENTS POUR EN EXALTER  
LE CARACTÈRE ET L'AUTHENTICITÉ.

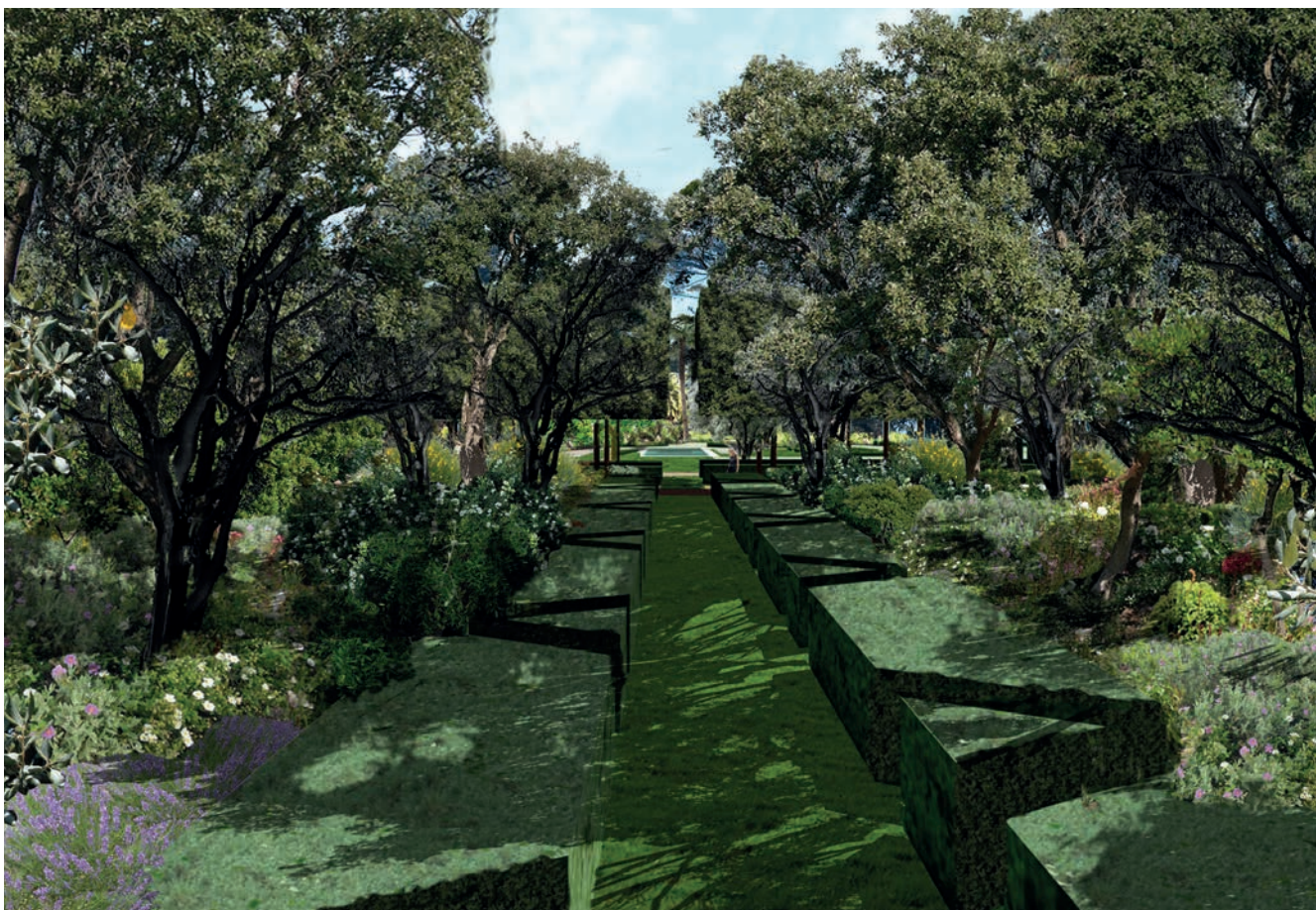


A l'abandon depuis de nombreuses années la villa "Jane Andrée" ancienne propriété du prince Aga Khan au cap d'Antibes renait de ses cendres grâce à l'arrivée d'un nouveau propriétaire qui s'engage à faire revivre le prestige de cette somptueuse demeure classée au patrimoine architectural et paysager remarquable du Cap d'Antibes. Conçue dans les années 1900, la bâtisse a connu nombre de rebondissements dans son histoire. Elle fut rachetée en 1929 par l'Aga Khan III pour sa 3ème épouse puis verra son destin bousculé au fil des années après le divorce de ses occupants. Habitée pendant près de 40 ans, elle fut ensuite laissée à un bien triste sort et en partie démolie. Une restauration entière dans le respect de sa construction d'origine s'est achevée en 2017.

L'architecte paysagiste Alain Faragou a eu la charge d'entreprendre la nouvelle embellie extérieure afin de rendre le prestige à ce lieu historique. L'ensemble du domaine laissait apparaître alors des ravages paysagers et architecturaux considérables dans un environnement déperissant. Pour l'expert en paysage le constat est sans appel : Le parc de près de 2 hectares n'offre plus de direction ni de perspective et aucune ouverture sur la mer depuis le jardin ne dirige le regard en dehors de ses limites. La propriété s'est refermée dans une plénitude intérieure propre aux ambiances intimistes des grands parcs méditerranéens de la Belle Epoque et forme le dessin de l'un d'eux, comme celui de la Villa Thuret à quelques pas de là. L'objectif : Redonner toute sa noblesse au lieu en mettant en valeur les arbres séculaires remarquables présents sur cette terre abandonnée. Le jardin doit former avec la demeure un ensemble parfaitement cohérent avec la cour d'honneur, le bassin d'eau en perspective, les cours ombragées et les jardins réguliers. Intégrer le bassin et le jet d'eau

Dans cette dynamique de reconfiguration, la propriété fut recentrée pour mettre en relation l'architecture et son parc. L'entrée du domaine fut repensée et déportée pour se positionner face à l'allée qui mène à la bâtisse. Cette voie dessert une avant-cour, porte d'entrée du jardin qui donne à la fois un accès d'honneur au parvis d'entrée et un accès au parking souterrain et extérieur dissimulé dans l'olivieraie. La création d'une allée périphérique permet de desservir l'ensemble des espaces du parc à travers les différentes ambiances paysagères nouvellement conçues et facilite l'entretien du terrain.





Le nouveau paysage redessiné se découvre au passage du portail. La cour d'entrée révèle la large terrasse de la villa et s'ouvre sur la grande pelouse et une colonnade végétale d'ifs aérée qui joue un effet de filtre avec les cyprès et cèdres centenaires existants puis les nouveaux pins Araucarias (Pins du Chili).

Conçu tel un tableau le jardin, savant mélange entre jardins formels et jardins naturels dévoile des haies de topiaires (arbustes taillés en formes géométriques) et commence au pied des façades de la maison tandis que des ifs offrent leur haut cylindre taillé sur une courbe légère pour libérer l'espace. Un bassin ovale et son jet s'ouvrent dans cette perspective où l'ombre diffuse de bosquets méditerranéens australs, en arrière-plan, forme la limite sud-ouest de la propriété. Plus loin, un espace dédié à l'exotisme planté de palmiers et de Cycadacées (plantes aux feuilles dont l'aspect rappelle la fougère) invite à un voyage autour du monde par différentes parcelles de plantations rappelant les îles canaries, l'Asie, l'Afrique du sud, la Californie, l'Amérique du sud et forme le décor de la piscine puis referme la propriété au sud, au point le plus bas.

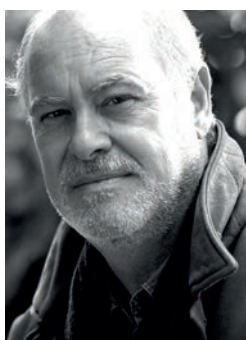




Dans la direction nord-sud, axée sur la plus grande longueur du terrain, se déploie une succession de scènes végétales et de couleurs comme une invitation à une promenade des sens. Depuis le jardin exotique, la voie mène au travers de l'orangerie créée, puis à la grande allée de chênes verts. Quelques caroubiers abritent une zone peuplée de pistachiers, arbousiers, filaires à larges feuilles sous des tapis d'herbes aromatiques (romarin, thym...) de fleurs (sauges, cistes) et de graminées. Pour finir, un potager gourmand de 500 m<sup>2</sup> s'allonge dans l'arrière-cour de la maison sur la dalle du parking en sous-sol pour profiter de plantes aromatiques, des arbres fruitiers incontournables dans la région et légumes locaux de saison.

C'est une reconstitution paysagère remarquable enrichie de plus de 200 variétés de végétaux qui convie au voyage dans un jardin méditerranéen aéré alliant tradition et associations d'ambiances aux notes tropicales. Un jardin odorant aux compositions colorées de plantes succulentes d'où se croisent en rectitude les allées de galets, briques et terre battue ocre. Une réalisation majestueuse dans le respect de cette demeure prégnante qu'est la villa Jane Andrée.

Ce jardin, comme un nouveau-né, doit prendre maintenant son volume et sa place.



**Agence FARAGOU**  
 4, rue antoine Gautier  
 06300 Nice  
 Tél : 04 93 55 17 55  
 Agence@faragou-paysages.com

